

PSYCHOMOTRICIEN

DIPLÔME D'ÉTAT *

**UN MÉTIER QUI A DU SENS,
UN MÉTIER QUI RECRUTE**



 **ISRP**
INSTITUT SUPÉRIEUR DE RÉÉDUCATION PSYCHOMOTRICE

Enseignement supérieur privé

* DIPLÔME D'ÉTAT DÉLIVRÉ PAR LE **MINISTÈRE DE LA SANTÉ**

Guide de l'étudiant

Psychomotricien, une profession qui recrute	2-3	L'International à l'ISRP	12
L'ISRP, la grande école de la psychomotricité, à Paris et à Marseille	4-5	L'Université d'Été, lieu d'échanges privilégiés	13
L'ISRP, une formation à l'excellence	6-7	Master Internacional en Psicomotricidad / Master International en Psychomotricité	14
L'ISRP, une école leader qui prépare à la vie professionnelle	8-9	La recherche en psychomotricité	15
L'alternance : un plus pédagogique, une aide financière importante	10-11	Situation des campus	16
		CAHIER DÉTACHABLE AU CENTRE: GUIDE PRATIQUE DE L'ÉTUDIANT	

En cherchant votre orientation, vous voulez donner du sens à votre vie professionnelle par une forme d'altruisme dans le cadre d'une **profession paramédicale**. Il y a une opportunité qui s'offre à vous, c'est la **Psychomotricité**.

C'est une **profession nouvelle**, qui a du sens, dynamique, qui **recrute des professionnels** de façon particulièrement importante, qui **offre immédiatement du travail** en libéral et où vous exercerez dans le cadre de votre propre Cabinet ou bien en Institution, où le travail en équipe enrichira votre expérience, ou bien encore simultanément dans ces deux modes d'exercice.

Cette profession est en plein développement sur le plan international et dans le cadre de la recherche, notamment en ce qui concerne les nouvelles maladies engendrées par la transformation rapide de nos civilisations. La profession de Psychomotricien correspond à vos attentes car elle est la seule à considérer l'être humain dans sa globalité et à conjuguer les relations humaines à la recherche scientifique.

C'est la profession du futur qui correspond à vos besoins d'aujourd'hui. Elle vous est ouverte. **Elle vous attend.**

PSYCHOMOTRICIEN(NE)

DONNEZ DU SENS À VOTRE VIE PROFESSIONNELLE





La psychomotricité, une profession
qui répond aux nouveaux défis
des maladies de civilisation.

LA SANTÉ AU CŒUR DE NOS SOCIÉTÉS

Se fondant sur le respect de la personne humaine, **le droit à la santé a façonné nos sociétés occidentales** : la volonté de protéger la personne en situation de fragilité comme l'enfant, le malade, la personne en situation de handicap ou âgée a entraîné le développement et la spécialisation des professions de santé. Parallèlement, les progrès scientifiques et les exigences sociales font que les besoins et les attentes de la population sont sans cesse croissants. De nouvelles pathologies sont identifiées comme les **maladies de civilisation** ou de nouveaux besoins pointent comme ceux liés au vieillissement de la population par exemple. Ainsi, la santé est à la fois un magnifique secteur d'activité en terme d'**épanouissement personnel** autour de métiers à forte valeur humaine, et un secteur où **l'emploi est en pleine explosion**, au point que nombre de professions recrutent désormais à l'étranger. Sans compter que la tendance globale va vers la délégation de compétences aux professions paramédicales afin de combler le déficit démographique médical. Et le fossé entre le paramédical et le médical va progressivement se réduire avec l'intégration des professions de la santé au système LMD voulu par les accords de Bologne.



PSYCHOMOTRICIEN, UNE PROFESSION QUI RECRUTE

L'explosion des besoins de santé a aujourd'hui pour conséquence des milliers d'offres d'emploi non satisfaites.

Entre 1 800 et 2 500 offres d'emploi circulent chaque année pour 850 diplômés. Ainsi chaque jeune psychomotricien peut choisir et organiser son exercice pour son plein épanouissement professionnel et personnel.

2 000
offres d'emploi

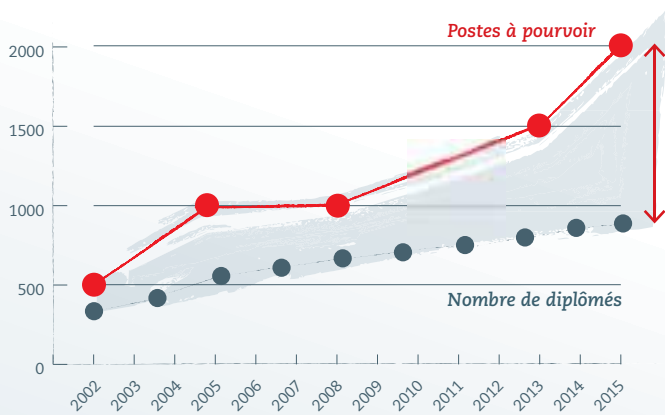
850
nouveaux
diplômés

La relation d'aide est le dénominateur commun des professions de santé. En devenant un professionnel paramédical, vous vous occuperez de la santé des gens et collaborerez en équipe pluridisciplinaire et sur prescription médicale. Vous prendrez soin de la santé physique et mentale, favoriserez le bon développement des personnes, travaillerez à leur guérison, leur récupération, leur stabilisation et leur éviterez les séquelles ou rechutes. Par ce versant « métier de cœur », vous placerez la disponibilité, l'écoute et la bienveillance au premier plan de toute relation avec un patient.



DÉLÉGATION DE COMPÉTENCES

En association étroite, il y a le « cœur de métier », le champ d'intervention et les techniques spécifiques à chaque métier. Pour faire simple, les kinésithérapeutes s'occupent de la rééducation du mouvement, les orthophonistes du langage, les ergothérapeutes de l'activité de la personne. **Les psychomotriciens, eux, interviennent sur les liens entre le corps et le psychisme**, sur l'unité psychosomatique de la personne que se soit dans son développement (chez l'enfant par exemple), ou dans des troubles ou des maladies. **Toute l'originalité de cette profession tient dans cette appréhension globale de la personne.** En ne séparant pas le psychique du corporel, elle permet d'appréhender la complexité du fonctionnement humain sans raccourcis simplificateurs. **Elle trouve de ce fait les réponses adaptées** aux nouvelles formes de pathologies ou de **troubles liés à notre société** et qui émergent régulièrement. **L'ISRP offre à ses étudiants le cadre idéal pour construire son identité professionnelle** et acquérir toutes les compétences nécessaires à **l'exercice d'une profession ou se mêlent responsabilité, technicité, passion et créativité.** Vous y apprendrez à penser le métier et à penser comme un professionnel, encadré par une équipe pédagogique composée de cliniciens expérimentés et dans un environnement culturel où il fait bon vivre sa vie d'étudiant.



DES MODALITÉS DE TRAVAIL PASSIONNANTES ET VARIÉES

AVEC UN DIPLÔME D'ÉTAT CRÉÉ IL Y A 40 ANS, LA PROFESSION DISPOSE D'UNE ASSISE THÉORIQUE SOLIDE QUI S'ENRICHIT EN PERMANENCE DE L'AVANCÉE DE LA RECHERCHE SCIENTIFIQUE.

Le développement des champs d'intervention a connu et connaît encore un essor considérable. La profession s'est développée au milieu du siècle dernier auprès des enfants intelligents ayant des difficultés d'apprentissage et de ceux en situation de handicap. Grâce à son approche originale et au dynamisme de nos pionniers, son champ d'intervention s'est ensuite élargi à la psychiatrie de l'enfant et de l'adulte, la gériatrie, la déficience sensorielle. Prolongeant ces efforts de recherche, les psychomotriciens sont intervenus auprès des prématurés pour favoriser leur développement psychomoteur et psycho affectif, des adolescents pour la régulation des comportements violents ou d'addiction par exemple. Plus récemment, des psychomotriciens participent à la préparation sportive pour améliorer le mental, la performance et la récupération, d'autres interviennent en entreprise pour la prévention des risques psychosociaux, stress, burnout en entreprise...

La palette de possibilités professionnelles s'est élargie sans cesse et de nouveaux champs deviennent de vraies spécialités comme la réadaptation du patient Alzheimer, la rééducation des troubles des apprentissages, les soins psychomoteurs à dimension psychothérapeutique ou le coaching psychomoteur. Cette palette de champs d'exercice se double d'une autre opportunité en cette période: une offre d'emploi exceptionnelle.

UNE ENQUÊTE RÉALISÉE EN JUILLET 2014 PAR LA RÉGION ÎLE-DE-FRANCE POUR:

- améliorer la connaissance sur les métiers de la rééducation et les formations qui les alimentent
- anticiper l'évolution des besoins du territoire en matière de santé publique
- s'assurer de la bonne adéquation entre l'appareil de formation et les besoins en professionnels,

et mesurer la vitesse d'insertion des jeunes diplômés et leur statut, fait apparaître les données suivantes:

96% des psychomotriciens diplômés en 2013 ont trouvé un emploi à la date de l'enquête (juillet 2014)

Dont **67%** en CDI et **75%** à temps plein

37% travaillent auprès des personnes âgées

25% auprès des jeunes enfants

38% autre secteur d'activité

S'agissant de l'exercice en libéral,

90% ont rejoint un cabinet

10% en ont créé un

Le psychomotricien ne travaille pas isolé. Il intervient sur prescription médicale. Il réalise des bilans psychomoteurs, pose un diagnostic psychomoteur qui concourt à l'élaboration du diagnostic médical. En **établissement**, il exerce en équipe pluridisciplinaire médico sociale, et **en libéral**, il fait partie d'un réseau. Médecins, infirmiers, orthophonistes, kinésithérapeutes, ergothérapeutes, psychologues, assistantes sociales, éducateurs... sont ses partenaires. Ces échanges interprofessionnels, ces confrontations d'analyse sont une source **d'enrichissement et contribuent à l'intérêt de ces professions**. Exposer et faire comprendre un point de vue clinique original, discuter des options diagnostiques et thérapeutiques, coordonner les projets d'intervention, mais aussi concourir au montage de projets de service, de consultations spécialisées... travailler en équipe ou en réseau, **c'est vivre des échanges professionnels enrichissants et valorisants.**



L'ISRP, LA GRANDE ÉCOLE DE LA PSYCHOMOTRICITÉ À PARIS...

Est-ce que je vais pouvoir bien me former à mon métier? Est-ce que l'ambiance est bonne? Quel est le plus de cette école? Chaque étudiant se pose ces questions et ses proches s'interrogent également.

L'ISRP offre le meilleur cadre pour devenir psychomotricien et acquérir toutes les compétences professionnelles nécessaires à l'exercice. Il est clair que la simple délivrance du programme officiel ne fait pas la formation, c'est juste le minimum qu'une école doit offrir. Vous deviendrez psychomotricien en intégrant des compétences à plusieurs niveaux.

Après 45 années dans le 16^e arrondissement de Paris, l'ISRP est désormais installée à Boulogne, depuis 2013, à cent mètres de la porte de Saint-Cloud.

L'ISRP bénéficie des ex-locaux de la Mutuelle Générale de l'Éducation Nationale, totalement réhabilités et aménagés pour accueillir ses étudiants. Ils sont dotés des moyens pédagogiques les plus performants qui permettent l'usage de tableaux électroniques, la visioconférence notamment avec l'ISRP Marseille et les partenaires étrangers, un extranet pour les étudiants, une cafétéria, des salles de travail équipées, etc. L'école occupe donc un site parfaitement adapté et de grand confort pour les étudiants, encore renforcée par les partenariats avec la Municipalité (Boulogne, c'est la ville de France où la proportion de diplômés est la plus importante: 50,5% pour les hommes et 45,5% pour les femmes) pour les grands amphithéâtres, salles de pratique, etc.





...ET À MARSEILLE

L'implantation de l'ISRP à Marseille, seconde ville de France, s'est faite dans le cadre d'une série de partenariats dont l'utilité s'avère chaque année encore plus importante.

L'APHM, Assistance Publique des hôpitaux de Marseille, et l'ISRP ont conclu un très vaste accord avec l'ISRP aux termes duquel l'ISRP est installé au coeur de l'hôpital Sainte-Marguerite dans le pavillon V. D'importants travaux ont permis d'en faire un lieu d'enseignement hyper fonctionnel, très agréable, au plus proche des patients potentiels, terrains de stage et services de recherche du Centre Hospitalier Universitaire. Cette proximité géographique permet une facilitation des échanges, d'autant plus que nombre d'enseignants/praticiens exercent au sein de l'hôpital.



Par ailleurs, Aix-Marseille Université (AMU) et l'ISRP Marseille ont conclu une convention qui permet aux étudiants de l'ISRP de bénéficier de tous les avantages des étudiants de la faculté : restaurant universitaire, bibliothèque en ligne, sports, etc.



L'implantation de l'ISRP à Marseille, seconde ville de France, s'est faite dans le cadre d'une série de partenariats dont l'utilité s'avère chaque année encore plus importante.

Quant à la Mairie de Marseille, elle est partie prenante dans le cadre de manifestations de formation et de journées à thèmes spécialisés. Enfin, le Conseil Régional PACA a agréé l'ISRP Marseille pour assurer la formation au Diplôme d'Etat de 100 étudiants admis à l'issue du concours.





... À VICHY

L'ISRP ouvre à Vichy un nouvel Institut de Formation en Psychomotricité, totalement intégré dans un projet local.

Au départ, une réflexion lancée par la municipalité de VICHY en la personne de M. MALHURET, son Sénateur-Maire, pour créer un pôle de formation regroupant des métiers de la rééducation, de la prise en charge autour du thermalisme et du sport dans une région où les employeurs font part de leur difficulté à recruter des professionnels.

L'Agence Régionale de Santé (ARS) et le Conseil Régional Auvergne Rhône Alpes ont validé la création et l'attribution de 60 places pour un IFP à VICHY, confié à l'ISRP.



Un partenariat privilégié avec la Mairie (locaux), l'hôpital (intervenants, stages), l'IFMK (cours communs, salles), le pôle Universitaire (salles, services aux étudiants) pour que la Psychomotricité soit déployée au cœur de la ville, au plus près du CREPS et des Thermes.

S'appuyant sur les 50 ans d'expérience de l'ISRP et sur ses équipes, cet Institut répondra aux attentes des professionnels en matière de formation continue, aux établissements qui cherchent des professionnels et complètera l'offre de formation dans ce territoire auvergnat, bien implanté au centre de la France mais avec un rayonnement au-delà compte tenu de la répartition géographique des écoles.

Une place naturelle dans un environnement favorable !

L'ISRP Vichy sera l'école du Centre France, dans la tradition de la richesse de la formation à l'ISRP, renforcée par des axes locaux de développement spécifiques comme la santé et le thermalisme.



L'ISRP, UNE FORMATION À L'EXCELLENCE



Dans votre exercice professionnel, vous aurez en permanence à relier les versants psychologique, neurologique et somatique. C'est ce qui fait l'originalité de la profession et de la formation : appréhender l'être humain dans cette globalité.

Le socle de connaissances indispensables à la formation de psychomotricien s'appuie sur **les sciences humaines et les sciences médicales**. Pour ces dernières, les matières de base sont l'anatomie générale et fonctionnelle et la neuroanatomie par lesquelles sont abordés les différents éléments qui constituent le corps (muscles, os, organes, systèmes nerveux) et le fonctionnement des mouvements du corps. Il y a également la physiologie qui traite du fonctionnement des grands systèmes (cardiorespiratoire, endocrinien, digestif...).

QUELLE EST LA SPÉCIFICITÉ DE CETTE FORMATION ?

Ce qui va ici spécifier votre formation, c'est votre **connaissance approfondie de la neurophysiologie**. Vous y apprendrez tout ce qui concerne les liens entre les systèmes sensitifs, sensoriels, le contrôle moteur, la vigilance. Cette nécessité de relier les champs de connaissances ou conceptuels est une des particularités du métier que vous retrouverez à plusieurs niveaux. Savoir comment les systèmes sont en relation les uns avec les autres vous permettra ensuite de choisir pourquoi solliciter un système sensoriel (la vision ou le toucher par exemple) pour obtenir un effet sur un autre système (le contrôle de la posture, ou le schéma corporel par exemple) ou un comportement (l'agitation par exemple).

ET AU POINT DE VUE DU COMPORTEMENT HUMAIN ?

Au niveau des sciences humaines l'enseignement comprend de la psychologie, de la neuropsychologie, de la sociologie et des sciences de l'éducation. L'anthropologie du corps est même abordée. Votre spécificité viendra d'une **connaissance approfondie des différents modèles théoriques décrivant l'organisation et le fonctionnement psychique et neuropsychologique, du développement psychoaffectif à tous les âges de la vie et de la psychopathologie**. Vous allez acquérir une bonne maîtrise des concepts d'émotion, de représentation mentale, d'identité, de groupe, de motivation par exemple. Et vous comprendrez comment ces éléments s'organisent et évoluent au cours de la vie, et comment ils interfèrent dans les dysfonctionnements et les pathologies.

COMMENT APPRENNONS-NOUS LA PSYCHOMOTRICITÉ ?

Le troisième volet principal de la formation concerne la psychomotricité. Vous allez intégrer tous les **concepts fondamentaux à la profession** : les représentations du corps (schéma corporel et représentations affectives du corps), le contrôle moteur avec les coordinations et l'équilibre, l'espace et le temps, les émotions, les praxies, la relation, le développement psychomoteur, l'organisation psychomotrice. Vous n'allez pas étudier ces concepts isolément mais surtout comprendre les interactions entre eux et avec l'expérience du corps et l'expérience de la relation.

1500
heures
de pratiques

1200
heures
de stages

La formation théorique est complétée par la **formation pratique** et la première que vous expérimenterez sera **personnelle**. Au travers de très nombreux ateliers de mime, de danse, d'exercices psychomoteurs, de relaxation, d'expression graphique, de yoga ou Tai chi, vous allez apprendre en 1^{re} année à **mieux ressentir votre corps**, à vous exprimer à travers lui et à exprimer ce que vous ressentez. Puis, vous allez vous former à l'**observation clinique** en 2^e année avec le bilan psychomoteur et tous les outils et tests qui vous permettront d'élaborer un diagnostic psychomoteur. Enfin, les **techniques thérapeutiques et éducatives** sont abordées en 3^e année. Tout cela se passe en travaux dirigés et travaux pratiques. En associant pratique personnelle et professionnelle, vous enrichirez votre propre psychomotricité pour mieux comprendre et accompagner celle des autres.

Les **stages** complètent le dispositif de formation et jouent un rôle fondamental. Ils sont organisés sur le principe de l'immersion en institution en 2^e et 3^e années avec 3 jours de cours théoriques et pratiques et 2 jours de stages par semaine. **Ainsi, vous allez confronter régulièrement ce que vous apprenez sur un plan théorique et pratique à la réalité de terrain, avec le patient.** Vous êtes encadré par un maître de stage qui vous accompagne dans l'acquisition de

Plus de 1 500 heures de pratiques et près de 1 200 heures de stages sur l'ensemble de la formation prévue dans le cadre de la réingénierie en cours.

vos compétences professionnelles. Outre le volume horaire à réaliser, la majorité des étudiants profitent de cette occasion unique pour varier et enrichir leurs expériences. Enfin, l'encadrement du **mémoire de fin d'études** et les nombreuses mises en situations professionnelles complètent votre formation et sont une préparation très spécifique pour votre réussite aux épreuves du Diplôme d'État.

DES ENSEIGNANTS DE HAUT NIVEAU

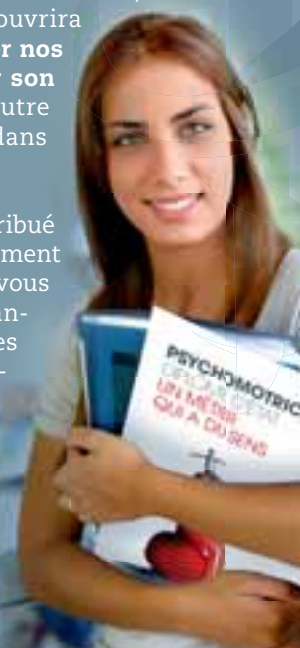
Tous les enseignants sont des praticiens: médecins, psychiatres, psychologues et surtout psychomotriciens exerçant leurs fonctions en institution ou en cabinet libéral. La grande majorité des psychomotriciens sont cadres de santé. Nombre d'entre eux mènent des recherches, participent à des publications scientifiques, enseignent ponctuellement à l'étranger dans le cadre d'Erasmus. D'autres sont actifs au sein du Forum européen afin de faire reconnaître la profession et favoriser la mobilité des praticiens.

Les ministères de la Santé et de l'Enseignement Supérieur et de la Recherche ont engagé des travaux de réingénierie des professions de santé.

Les professions de santé sont définies par un cadre légal qui répertorie pour chacune d'elle les actes qu'elle est autorisée à réaliser, les compétences exigées pour réaliser ces actes et la formation nécessaire pour acquérir ces compétences. Cet ensemble (activités, compétences, formation) constitue ce qu'on appelle un **référentiel métier**. La réingénierie est en lien avec des exigences européennes qui visent à mettre en place un Espace Européen de l'Enseignement Supérieur. Celui-ci se caractérise en particulier par des grades communs, le fameux LMD (pour Licence Master et Doctorat) et les ECTS, issus des accords de Bologne. Ainsi la réingénierie consiste à ré-écrire et actualiser les référentiels métiers. Le référentiel de formation de chaque profession devra donc maintenant respecter les exigences universitaires permettant la délivrance de grades associés à ces diplômes d'exercice, pour nous le Diplôme d'État de Psychomotricien. **À l'ISRP, nos cadres sont directement impliqués dans les travaux conduits par le Ministère de la Santé, et nous anticipons et intégrons toutes les évolutions à venir des programmes. Donc quel que soit le calendrier de la réingénierie, les**

étudiants de l'ISRP reçoivent toujours un programme à la pointe de l'avancée et de l'actualité pédagogique. On peut d'ores et déjà avancer quelques éléments. Tout d'abord, la définition des actes va **reconnaître des nouveaux champs d'exercice comme l'éducation psychomotrice**, la dimension psychothérapeutique de nos interventions, mais aussi la formation, le conseil. Cela ouvrira à plus encore de possibilités de **diversifier nos pratiques professionnelles et d'adapter son métier à son évolution personnelle.** D'autre part, les programmes seront renouvelés et dans leur architecture et dans leur contenu.

Au DE de psychomotricien devrait être attribué **un grade de Master** est demandé unanimement par la profession. Cela vous permettra de vous inscrire ensuite en **Doctorat**. C'est un changement majeur, qui ouvre des perspectives d'évolution de carrière difficilement accessibles auparavant. L'ISRP propose déjà un **Master International de Psychomotricité** en convention avec une université étrangère qui vous permet de prolonger votre formation pour préparer les délégations de compétences, pour faire de l'enseignement ou de la recherche tout en restant dans votre profession d'origine.



L'ISRP, UNE ÉCOLE LEADER QUI PRÉPARE À LA VIE PROFESSIONNELLE

À l'ISRP,
le **taux de réussite**
au **Diplôme d'État**
varie entre **97 et**
100%.

La pédagogie participative basée sur le partage d'expérience et l'analyse en commun est extrêmement formatrice.

La qualité pédagogique commence pour l'étudiant par la lecture du livret d'accueil. Clair, détaillé et explicite, il décrit le programme de l'année et le dispositif pédagogique spécifique attendant. Il permet à l'étudiant de se représenter son parcours pour l'année et de se projeter dans les savoirs et compétences à acquérir. Il y apprend que chaque promotion est sous la responsabilité d'un coordinateur spécifique. Des points de coordination très réguliers sont organisés avec les étudiants. Ainsi chaque cadre pédagogique a une parfaite connaissance de sa promotion, de ses attentes et peut ajuster au plus près les interventions des formateurs.



L'ISRP, PIONNIER DEPUIS SA CRÉATION

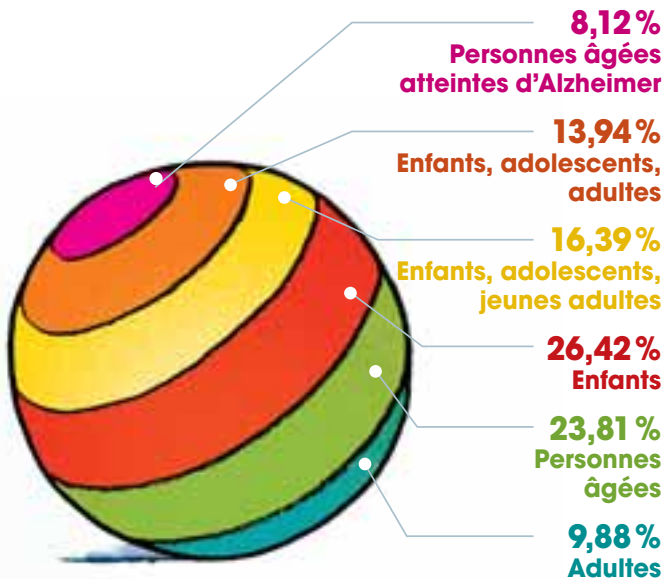
L'ISRP a toujours été à l'initiative d'avancées majeures pour la profession :

- mise en place de l'Alternance;
- élargissement des champs de formation jusqu'à récemment la prise en charge de la maladie d'Alzheimer;
- charte Erasmus;
- mise en œuvre d'un laboratoire de recherche;
- initiation de la Fondation pour la psychomotricité et les maladies de civilisation sous l'égide de la Fondation de France;
- partenariats nationaux (Universités Paris X Nanterre, François Rabelais à Tours, Aix-Marseille Université...) et internationaux (Conventions cadres ou spécifiques de formation avec des universités étrangères);
- coopération: Master Internacional en Psicomotricidad/ Master International en Psychomotricité.

Notre métier ne s'arrête pas à l'exercice clinique. Une multitude d'autres aspects indispensables à la pérennité de la profession y est associée : actions d'information auprès du grand public, travaux de recherche, publications, organisation de manifestations scientifiques, création et suivi de bases de données documentaires, relations et politiques avec les collègues étrangers, évolution du cadre législatif, films sur le métier... tout cela conditionne le développement de la profession à long terme et les **Projets Extra Académiques (PEA)** vous permettront d'acquérir les notions indispensables pour vous donner le goût de les aborder à nouveau plus tard.

Les cours magistraux systématiques, qui ne pourront jamais être remplacés par une simple distribution de photocopies, permettent un contact permanent avec les enseignants et favorisent la bonne intégration des concepts. La programmation des cours est organisée pour une progression pédagogique équilibrée entre les différentes unités d'enseignement.

Les cours de pratique ne regroupent jamais plus de 25 étudiants. Conçue essentiellement pour une expérimentation et une découverte personnelle en première année, avec de multiples ateliers, « la pratique » se spécialise en deuxième année. L'étudiant apprend le maniement des outils, instru-



• Répartition de la demande par secteurs

ments et méthodes d'intervention pour ensuite les maîtriser en troisième année. Ainsi, l'étudiant passe de nombreux ateliers « découverte » à des axes forts autour desquels se structure la professionnalisation de la pratique: le **bilan** bien sûr avec les tests et épreuves spécifiques, le **contrôle moteur** avec les exercices psychomoteurs ou la **relaxation**, les techniques expressives avec l'expression graphique, dramatique, musicale ou rythmique... Mais l'expérience ne suffit pas pour une bonne compréhension des mécanismes mis en jeu pendant les ateliers de pratique. Celle-ci est renforcée par **les groupes de parole** pendant lesquels les étudiants réfléchissent ensemble avec un clinicien à leurs expériences individuelles et leurs liens avec la psychomotricité.

Pour toujours favoriser l'articulation entre théorie et pratique, les stages et **les cours alternent en 2^e et 3^e années**. Ainsi très régulièrement l'étudiant confronte ses acquis intellectuels à la réalité de terrain et c'est dans cet aller-retour que se construit progressivement la professionnalisation. À l'ISRP, l'encadrement par les maîtres de stage et les groupes de parole joue un rôle prépondérant dans la compréhension du travail en équipe pluridisciplinaire et celle des enjeux individuels que rencontre chaque étudiant.

L'ISRP a deux objectifs principaux: vous former à être un excellent professionnel et vous faire réussir aux épreuves du Diplôme d'État. Pour ce dernier point, nous avons mis en place un programme spécifique d'entraînement à la « Mise en Situation Professionnelle » (MSP) qui démarre dès la deuxième année et permet à chaque étudiant de se présenter aux examens avec une forte expérience. L'élaboration du mémoire est organisée dans une progression pédagogique qui guide les étudiants dans le respect de la qualité méthodologique attendue et des délais.

En devenant psychomotricien, vous détiendrez un **Diplôme d'État** et serez membre d'une **profession réglementée**. À ce titre, vous pourrez travailler partout dans l'Union Européenne et pour vous préparer à cela, l'ISRP est titulaire d'une **Charte Erasmus** et vous permet de participer à un Programme Intensif (IP), une académie des étudiants, de vous inscrire dans une mobilité d'études ou de stage Erasmus pour un semestre, autant d'occasion de personnaliser votre parcours de formation en l'ouvrant sur l'Europe. Et

En 2015, les Contrats à Durée Indéterminée constituent la part la plus importante des offres, et ce dans une période où l'on entend parler que de précarité d'emploi pour un grand nombre de professions.



Graduation Marseille
3 juillet 2015 - Hôpital de
la Timone

pour plus d'ouverture et d'enrichissement, l'ISRP organise chaque année avec L'Organisation Internationale de Psychomotricité et Relaxation, une Université d'Eté pendant laquelle les étudiants peuvent échanger avec plus d'une centaine de psychomotriciens étrangers. **L'organisation pédagogique de l'ISRP est donc conçue à chaque niveau pour optimiser les acquis des étudiants, faciliter l'intégration des compétences professionnelles et les ouvrir sur la richesse du métier tant au niveau national qu'international. Les moyens matériels, locaux neufs, salles de cours équipées en multimédia, salle informatique, salle de travail... sont autant de moyens qui permettent d'atteindre ces objectifs dans le confort et une ambiance à la fois studieuse et agréable.**

L'ALTERNANCE:


UN PLUS PÉDAGOGIQUE, UNE AIDE FINANCIÈRE IMPORTANTE

L'ISRP est le seul Institut de Formation en Psychomotricité à proposer à ses étudiants la possibilité de se former en bénéficiant du dispositif de l'alternance, répondant ainsi aux volontés des gouvernements de développer ce type de formation.

Choisir l'alternance en psychomotricité, c'est :

- ▶ Acquérir une expérience concrète de votre futur métier
- ▶ Découvrir réellement la vie quotidienne d'un établissement
- ▶ Avoir une formation gratuite et rémunérée

Grâce aux contrats d'apprentissage et de professionnalisation, tous les étudiants de l'ISRP peuvent bénéficier du dispositif de l'alternance.



Lors du dernier Salon pour l'Emploi, le SYNERPA et l'ISRP ont signé une convention avec un objectif de 500 contrats d'alternance en psychomotricité en 5 ans. Madame Myriam El Khomri, Ministre du Travail, a honoré cette signature par sa présence et a pris le temps d'échanger avec les alternantes en Psychomotricité de l'ISRP présentes pour ce moment important.

COMPÉTENCE ET RÉMUNÉRATION

Le dispositif de l'**alternance est ouvert aux étudiants en 2^e et 3^e année**. Les compétences professionnelles d'un soignant demandent la confrontation répétée au terrain : dès lors, le rythme de l'alternance est une opportunité pour bénéficier au mieux de l'apport du terrain afin d'acquérir des compétences professionnelles opérationnelles.

Cette « immersion » dans une institution soignante, à ce stade de la formation, ne peut que renforcer l'intégration des connaissances théoriques et favoriser l'exercice du sens clinique. Se plaçant ainsi dans la durée auprès d'une population particulière, tout en s'inscrivant dans une formation généraliste au travers des stages courts obligatoires, le salarié accroît ses compétences jusqu'à atteindre un niveau d'expertise optimum pour prendre ses fonctions de psychomotricien à la fin de sa formation.

En termes de **rémunération**, nos alternants reçoivent entre 60 % et 100 % du SMIC, le pourcentage étant déterminé par l'âge, le contrat, l'employeur et la convention collective. Il bénéficie d'un suivi personnalisé : un **chargé des relations entreprises** accompagne toujours le candidat dans la recherche et la mise en place de l'alternance.

Enfin, un **tuteur pédagogique**, au sein de l'ISRP, est **dédié à la section alternance**. Des entretiens individuels et des groupes de parole sont organisés afin de suivre et d'accompagner l'alternant dans la réussite de ce dispositif. De plus, le tuteur pédagogique contacte régulièrement l'employeur pour accompagner la progression de l'alternant au sein des institutions.

100% de nos alternants, depuis 5 ans, ont obtenu leur Diplôme d'État et obtiennent une moyenne supérieure à celle de leur promotion.

L'ALTERNANCE EN QUELQUES CHIFFRES...

20%
des étudiants de 2^e et 3^e années sont des alternants.

100%
du SMIC, c'est la rémunération maximale d'un alternant.



“J'ai signé un contrat d'apprentissage dans un institut médico-éducatif de province qui accueille des enfants et adolescents

Camille
D.E. 2013

Je suis alternante depuis ma deuxième année de formation. Le choix de l'alternance s'est fait pour des raisons financières, pour une indépendance personnelle et également l'attrait de la présence plus grande auprès des patients, ainsi que la confrontation au monde du travail. En effet, je pense que le statut d'alternante permettait d'être « dans le bain », face aux difficultés que tout étudiant vit à la sortie de son diplôme mais en même temps pouvoir y penser ensemble au sein de l'école. Cela a été pour moi une façon d'y aller progressivement et pouvoir encore avoir un soutien auprès des camarades et professeurs.

J'ai signé un contrat d'apprentissage dans un institut médico-éducatif de province qui accueille des enfants et adolescents. Cet établissement cherchait un(e) psychomotricien(ne) depuis plusieurs années sans succès.

Mon alternance s'est déroulée en tutorat interne, à savoir que ma maître d'alternance, qui est psychomotricienne, se trouve dans la structure. Quand j'ai commencé en 2^e année, j'ai eu une position de stagiaire mais plutôt active et participante.

Puis progressivement en 3^e année, j'ai commencé à faire des bilans et ma maître d'alternance m'a aidé à affiner mon regard, pointer ce que je ne voyais pas. Au fil de l'année, j'ai pu proposer et mener des prises en charge d'abord avec la présence de ma maître d'alternance, puis parfois sans elle. Ces deux années ont été riches en connaissances et en expériences. Je ne regrette pas ce choix qui m'a permis de me former et d'aller vers le monde du travail de façon plus sereine. En effet, à la fin de mon contrat d'alternance l'établissement me propose un emploi de psychomotricienne qui est une création de poste. Je reste donc sur ma structure dans l'avenir.”

SECTEUR	ÉCOLE	PARIS	MARSEILLE
Enfance		35%	15%
Adultes		12%	27%
Personnes âgées		55%	58%

PARIS	MARSEILLE
45% des alternants ont signé un contrat en Ile de France	51% des alternants ont signé un contrat dans les Bouches du Rhône
55% des alternants ont signé un contrat en Région	93% des alternants ont signé un contrat en région PACA

“ Les quotas de formation ont plus que doublé depuis 2007(...) ”

...et je dois vous adresser un coup de chapeau tout particulier pour votre investissement dans le développement de cette filière de l'apprentissage (...). Vous le savez le gouvernement mise beaucoup sur le développement de cette forme de formation. (...) Vous êtes un des rares opérateurs à vous être investi dans ce domaine et je voulais le souligner.”

N. Berra

Ancienne Secrétaire d'État à la Santé

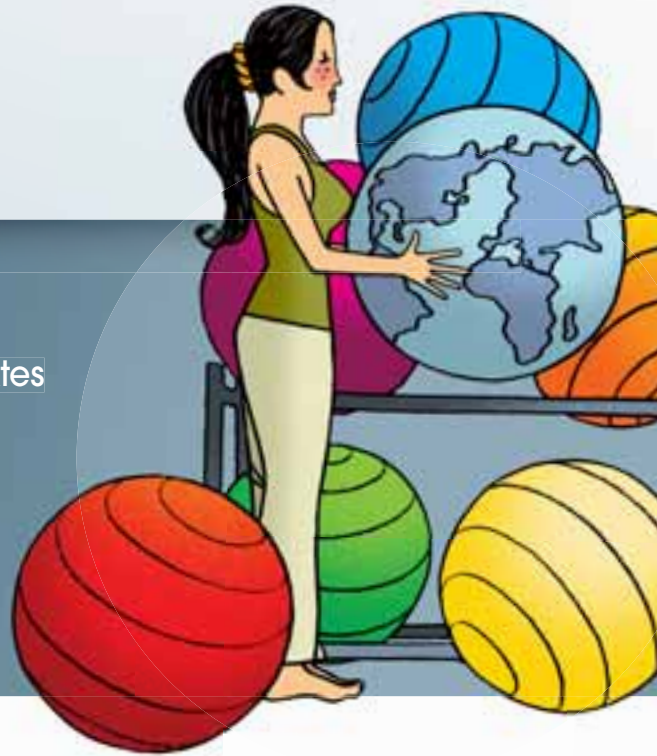
15 février 2012 inauguration du Pôle Euro Universitaire de Santé



L'INTERNATIONAL À L'ISRP



La dimension internationale de la profession est une nécessité à plusieurs niveaux. En montrant qu'elle peut être pratiquée dans différents contextes culturel et sociaux, elle démontre son caractère « universel » et transposable. En générant des coopérations au niveau pédagogique et de la recherche, cette dimension internationale enrichit de manière extraordinaire la réflexion sur les concepts et les pratiques mises en œuvre.



Avec près de 40000 psychomotriciens répartis dans le monde, la coopération internationale représente pour notre métier un poids particulièrement important dans les évolutions des politiques de santé. La diffusion de la profession en Europe et dans le reste du monde ouvre aussi des perspectives d'exercice sans frontière et contribue à l'intérêt du métier.

Pour toutes ces raisons, **l'ISRP** a développé sans relâche un réseau unique grâce à des **coopérations internationales** avec l'Organisation Internationale de Psychomotricité et de Relaxation (OIPR) ou le Forum Européen de la Psychomotricité (FEP). Il organise une **Université d'été** qui rassemble chaque année plus de 150 professionnels français et étrangers et qui est ouverte entièrement aux étudiants. C'est une magnifique opportunité pour eux de rencontrer et d'échanger sur la profession avec leurs futurs collègues étrangers et de s'informer de l'avancée de la recherche en psychomotricité. L'ISRP est titulaire depuis 2007 d'une **Charte Erasmus** qui offre aux étudiants la possibilité de faire des périodes d'études ou de stages dans l'Union Européenne en bénéficiant de bourses. Elle permet également à des enseignants étrangers de leur donner des cours sur des domaines peu connus en France et

qui sont voués à se développer. Il est tout à fait exceptionnel de rencontrer un tel environnement et une telle ouverture internationale dans une école de psychomotricité.



Étudier à l'ISRP c'est pouvoir profiter des échanges culturels, de la pratique de langues étrangères, de la découverte de nouveaux pays, tout en se formant sérieusement auprès des meilleurs professionnels.



Par ailleurs, dans le cadre de l'Institut Sino-Français de Psychomotricité, l'ISRP se mobilise pour l'implantation en Chine de la thérapie psychomotrice et la formation des futurs professionnels dans le cadre de partenariats universitaires.

L'UNIVERSITÉ D'ÉTÉ, LIEU D'ÉCHANGES PRIVILÉGIÉS



Organisée par l'ISRP chaque été à Paris depuis plus de 30 ans, l'Université d'Été est le point d'orgue et le lieu de rencontres et d'échanges privilégiés des étudiants et des professionnels de la psychomotricité, venus du monde entier.



L'Université d'Été est en effet un moment important dans le cursus puisque ces deux semaines intensives permettent la rencontre avec des étudiants et des enseignants de toutes les universités partenaires et organisations membres du réseau de l'OIPR.

Chaque année, un thème original fait l'objet de conférences, d'ateliers et de débats. Mais bien au-delà, c'est un lieu où les étudiants venus du Brésil, du Mexique, de l'Équateur, de l'Argentine, du Liban, d'Europe du Nord et du Sud... se rencontrent et échangent dans des cadres festifs et studieux. Par exemple, pour renforcer encore le plaisir de partager la même profession, chaque délégation participe à l'animation d'une fête multiculturelle de partage culinaire, de chants et de danse, d'expression corporelle. Ce rassemblement d'étudiants de toutes origines est sans nul doute le plus important dans le domaine paramédical. Depuis la création de l'Université d'Été par l'ISRP, près de 3 000 étudiants ont ainsi pu se rencontrer et échanger sur leurs vies et leurs professions.

**Près de 30 conventions et accords
signés avec des institutions
d'enseignement dans le monde entier.**

MASTER INTERNACIONAL EN PSICOMOTRICIDAD/



MASTER INTERNATIONAL EN PSYCHOMOTRICITÉ (MIP)

La création du MIP a fait l'objet d'une déclaration d'intention auprès du Rectorat de Paris en date du 13 novembre 2001. Le MIP est un Master International co-délivré par plusieurs universités européennes et d'Amérique latine dans le cadre des accords de Bologne (à la différence d'un Master de droit français qui est un diplôme national). Sa mise en place est le fruit d'une politique d'ouverture internationale en France comme à l'étranger.

Ouvert en parallèle à leurs études en psychomotricité aux étudiants titulaires d'une licence (Article 25) qui obtiennent ainsi à la fois le Diplôme d'État de psychomotricien et le Master, et aux étudiants en fin de D.E. dans le cadre d'une filière d'Excellence.



La charte préparatoire a été signée dans l'enceinte de la Sorbonne, les 3 et 4 juillet 2007, en présence des représentants de 14 pays avec la volonté de mutualiser les forces, moyens et compétences pour renforcer, dans chaque pays, la spécificité de la discipline psychomotrice.

Des réunions de travail se sont succédées en présence de représentants d'universités étrangères et d'ambassadeurs pour aboutir à la finalisation du MIP. Les conventions avec les Universités de Murcia (Espagne), de Vérone (Italie) et l'UnItalo de San Paulo (Brésil) ont définitivement internationalisé le MIP. Elles permettent de diffuser cet enseignement unique et original et offrent la possibilité de suivre une partie des enseignements dans un des pays partenaires. Le MIP prépare aussi à travailler à l'étranger, notamment dans les ONG.

La formation peut-être suivie aussi bien dans le cadre de la formation initiale qu'en formation continue de l'ISRP. Les 4 semestres de formation, grâce à un calendrier des examens organisés à cet effet, sont conjugables avec un exercice professionnel parallèle.



Les deux années de formation pour le Master International de Psychomotricité, option Recherche, m'ont permis d'enrichir ma vision clinique avec les patients mais aussi d'ouvrir ma pratique professionnelle en me tournant notamment vers l'enseignement. Après l'obtention du Master, j'ai pu également accéder à un statut de cadre (cadre technique de niveau II) au sein de la structure dans laquelle je travaille. Mes nouvelles fonctions consistent essentiellement à mener des projets de coordinations de l'équipe paramédicale avec des partenaires extérieurs, tout en gardant un temps de pratique clinique auprès des patients.

Géraldine Aymard



LA RECHERCHE EN PSYCHOMOTRICITÉ

POURQUOI FAIRE DE LA RECHERCHE EN PSYCHOMOTRICITÉ ?

La psychomotricité s'est toujours appuyée sur la recherche. Elle a été initiée par des professionnels qui remettaient en cause leurs pratiques initiales. Ensuite, et continuellement depuis 50 ans, la profession s'est enrichie des progrès scientifiques et les psychomotriciens ont produit des travaux remarquables. Son approche globale la rend la plus apte à apporter la meilleure réponse aux nouvelles pathologies que notre société produit en permanence. Cette adaptation permanente amène tout naturellement les professionnels à toujours explorer de nouveaux champs et donc à faire de la recherche.

LA RECHERCHE D'ACCORD MAIS AVEC QUELS MOYENS ?

Pour le financement, nous avons créé la « Fondation pour la recherche en psychomotricité et maladies de civilisation ». Il faut mesurer l'importance de cette initiative : hébergée par la Fondation de France, cette fondation est la première structure de financement dans le monde spécifiquement dédiée à la recherche en psychomotricité. La formation qui permet de devenir chercheur est de niveau Master.

L'ISRP a co-créé depuis 10 ans le MIP co-délivré par l'Université de Murcia (Espagne), premier et seul Master International en psychomotricité en France. Voilà un ensemble cohérent qui va garantir à notre profession un développement scientifique sans précédent.

ET SI UN ÉTUDIANT OU UN PROFESSIONNEL VEUT FAIRE DE LA RECHERCHE ?

D'abord je les félicite car c'est une activité passionnante ! Ils prennent contact avec l'AIRPM et se préparent rapidement à faire un Master International de Psychomotricité pour acquérir les bases en méthodologie de recherche. Chaque psychomotricien peut acquérir ces compétences permettant de produire des travaux de recherche de haut niveau et reconnus par la communauté scientifique internationale.

Interview de Franck Pitteri,

Psychomotricien DE, cadre de santé, MST de gestion des établissements de soins et de prévention, Expert auprès de la Commission européenne pour l'évaluation des programmes Erasmus



CRÉATION DE LA PREMIÈRE FONDATION POUR LA RECHERCHE EN PSYCHOMOTRICITÉ ET MALADIES DE CIVILISATION SOUS L'ÉGIDE DE LA FONDATION DE FRANCE

SOUS L'IMPULSION DE L'INSTITUT SUPÉRIEUR DE RÉÉDUCATION PSYCHOMOTRICE (ISRP).

Les solutions pertinentes et non médicamenteuses qu'apporte cette discipline sont résolument approuvées par le corps médical et intéressent de près les pouvoirs publics qui l'ont notamment intégrée au Plan Alzheimer 2008-2012. **L'explosion des maladies de civilisation** (dépendance, troubles de l'apprentissage, hyperactivité, stress au travail...) et l'émergence de nouveaux besoins liés aux personnes âgées fragilisées ne font qu'accroître le besoin criant des **compétences des psychomotriciens**.

Le 5 avril 2013 au Sénat, la Fondation a présenté 3 grands axes d'études prioritaires :

- **La maladie d'Alzheimer et maladies apparentées** ou la psychomotricité pour la meilleure utilisation des fonctions

permettant indépendance, autonomie, maintien à domicile et pour réduire la surcharge vécue par les aidants

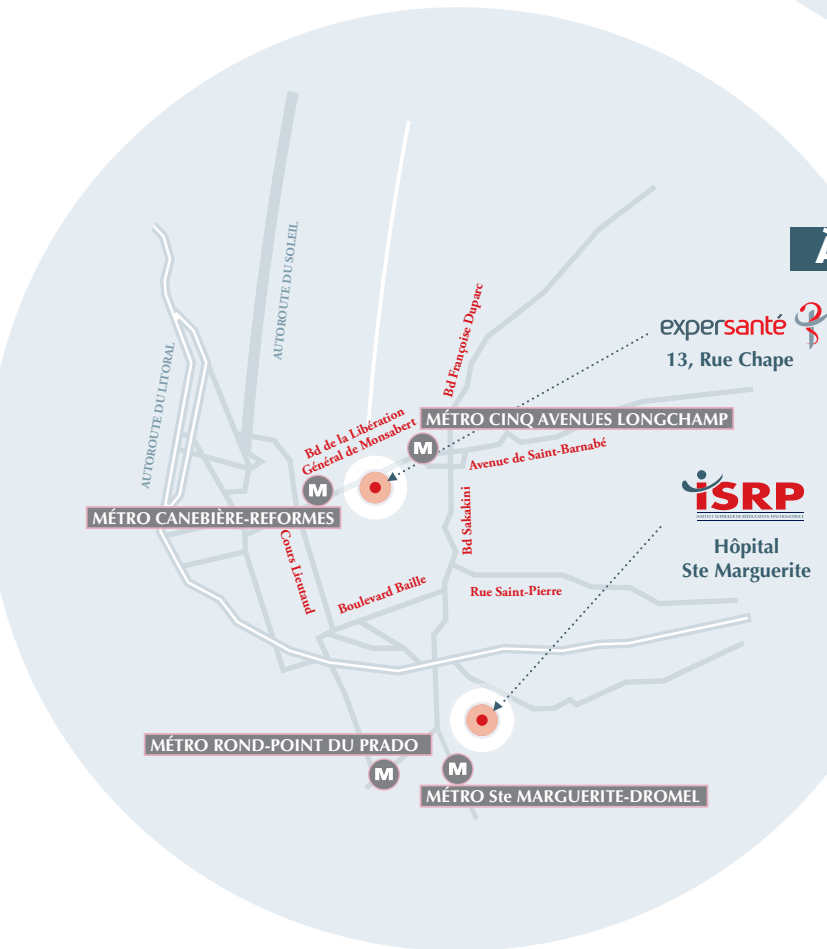
- **La prise en charge des troubles des apprentissages** ou la psychomotricité pour harmoniser le développement des enfants, les soutenir et guider les parents
- **L'accompagnement de la relation au travail** ou la psychomotricité pour faciliter l'intégration au monde du travail

Selon une méthodologie mixte de recherche clinique orientée et appliquée qui associe les statistiques et l'analyse de contenu, la Fondation vise la validation de techniques et de connaissances fines, détaillées, généralisables pour améliorer les pratiques psychomotrices et renforcer leur efficacité.

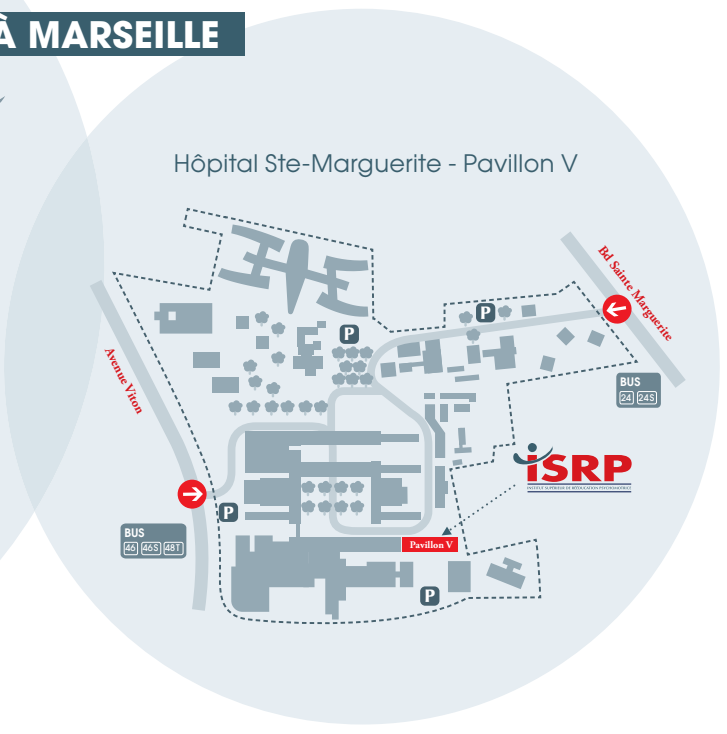
SITUATION DES CAMPUS



À PARIS



À MARSEILLE



*GUIDE PRATIQUE DE L'ÉTUDIANT



L'admission à l'ISRP	2-5
Le financement des études	6-7
Locaux et nouvelles technologies	8-9
La vie à l'école	10-11
Le Diplôme d'État et la graduation	12

L'ADMISSION À L'ISRP

| LE CONCOURS

L'admission à l'ISRP est subordonnée à la réussite à des épreuves de sélection ouvertes aux bacheliers (ou équivalent) et aux élèves de terminale.

Dans ce dernier cas, l'admission définitive n'est prononcée qu'après réussite au Baccalauréat. Les candidats doivent déposer auprès de l'ISRP un dossier de candidature à demander au secrétariat ou en téléchargement sur

notre site internet ainsi qu'une copie du baccalauréat ou du titre admis en équivalence ou le cas échéant un certificat de scolarité.

**LE CONCOURS DE
L'ISRP REGROUPE PLUS
DE 1500 CANDIDATS
CHAQUE ANNÉE.**

À l'issue de celui-ci, 210 étudiants seront admis à l'ISRP Paris et 100 à l'ISRP Marseille.

En 2015, le dernier candidat appelé était placé au rang 245 sur liste d'attente.

Ces épreuves de sélection portent sur deux examens écrits et anonymes : biologie et contraction de texte. Ces deux épreuves sont notées sur 20, leur durée est de 2 heures chacune. Le nombre de places en 1^{re} année, à l'issue du concours, est attribué par le Conseil Régional qui répartit un quota fixé par le Ministère de la Santé.

À l'issue des épreuves d'admission et au vu des notes attribuées par le jury, le président du jury établit la liste de classement de manière à pourvoir l'ensemble des places disponibles. Cette liste comprend une liste principale et une liste complémentaire ; cette dernière doit permettre de combler les vacances résultant des désistements éventuels.

Les résultats sont affichés au siège de l'école et tous les candidats sont personnellement informés par courrier. Si dans les dix jours suivant l'affichage le candidat n'a pas donné son accord écrit, il est présumé avoir renoncé à son admission et sa place est proposée au candidat inscrit en rang utile sur la liste complémentaire.

LA PRÉPARATION AUX CONCOURS PARAMÉDICAUX

Expersanté est une préparation aux concours paramédicaux (kinésithérapeutes, orthophonistes, psychomotriciens et infirmiers) basée sur l'expertise de l'ISRP.

Face à la sélection importante des concours, le travail isolé du candidat ne suffit plus. Accompagnement, valorisation de l'étudiant, travail sur la motivation, gestion du stress, organisation méthodologique et anticipation sont désormais nécessaires à la réussite aux concours. Il s'agit de permettre à l'étudiant sur la base d'une motivation sans faille et d'un travail personnel intensif adapté, de se trouver en capacité d'exploiter ses compétences.

C'est pourquoi l'ISRP a mis en place une Prépa d'Excellence, **EXPERSANTÉ**, basée sur :

- la maîtrise des programmes et de l'environnement des formations paramédicales issues de l'expérience de l'ISRP.
- le développement des potentialités et compétences de chaque candidat, différentes par nature, au travers d'un **contrat pédagogique**.

Renseignements :
www.expersante.fr

Expersanté prépare à l'ensemble des concours paramédicaux et est naturellement le leader dans la préparation aux concours des différentes écoles de psychomotricité.

**LE TAUX DE RÉUSSITE
POUR LA MOYENNE
DES ÉCOLES EST
DE L'ORDRE DE
80% SUR LES 2
DERNIÈRES ANNÉES.**



LES ADMISSIONS PARALLÈLES

Au quota d'étudiants de 1^{re} année attribué à notre institut par le Conseil Régional s'ajoute des étudiants dits « Article 25 » mais aussi les Sportifs de Haut Niveau (S.H.N.) et les étudiants extracommunautaires.

QUI SONT LES "ARTICLE 25" ?

Les études préparatoires au DE de psychomotricien sont régies par l'Arrêté du 7 avril 1998 qui en son article 25 stipule que sont dispensées de la première année d'études en vue du diplôme d'état de psychomotricien les personnes titulaires de diplômes tels qu'une Licence de Psychologie, une Licence STAPS, un DE d'Ergothérapeute, de masseur-kinésithérapeute ou d'infirmier et un certain nombre de diplômes des secteurs para-

médicaux et socio-éducatifs. Ces étudiants peuvent donc intégrer l'institut sans passer le concours, soit directement en 2^e année (après avoir validé les examens de fin de 1^{re} année au mois de juin précédent la rentrée); soit en 1^{re} année en tant que candidat libre, afin de préparer au mieux ces examens (après étude administrative du dossier qu'ils auront déposé et après avoir participé à un entretien de motivation).

**LES CANDIDATS
TITULAIRES DE CES
DIPLÔMES ADMIS
EN ÉQUIVALENCE
PEUVENT RETROUVER
LES FICHES
D'INSCRIPTION
CORRESPONDANTES
SUR LE SITE INTERNET.**

LES ÉTUDIANTS EXTRACOMMUNAUTAIRES

Des professionnels diplômés hors UE peuvent, moyennant la réussite d'épreuves de sélection, accéder à la formation de psychomotricien en vue d'obtenir le Diplôme d'État français. Les résultats de ces épreuves permettent éventuellement, selon le niveau de formation initiale et le dossier, de dispenser ces candidats d'une partie de la formation.





Muriel Hurtis, lors de la Psychomotricienne, course organisée par le PEA.

LES SPORTIFS DE HAUT NIVEAU

L'ISRP soutient les **Sportifs de Haut Niveau** et accueille à Paris comme à Marseille **plusieurs SHN chaque année**. Ils bénéficient comme les textes le permettent d'aménagements de planning ou d'examens, voire d'étalement de la scolarité, leur offrant ainsi la possibilité de poursuivre leur brillante carrière sportive, tout en préparant une reconversion en psychomotricité, participant ainsi à leur équilibre. Depuis 2010, un dispositif permet à un nombre restreint (environ 60-70) SHN, d'accéder directement en première année de formation dans ces instituts de formation paramédicaux, sans passer le

concours et bénéficier d'aménagements pour la scolarité.

- **Muriel HURTIS** (Athlétisme)
Multiple médaillée d'or, d'argent et de bronze dans différentes catégories d'athlétisme, aux championnats de France, d'Europe, du monde et Jeux Olympiques. Elle totalise 4 participations aux JO. Elle est championne de France du 400 en 2012. Muriel Hurtis a intégré l'ISRP Paris en 2012 en 1^{re} année. Elle termine sa carrière en beauté avec une très belle médaille d'or au 4x400 m aux championnats d'Europe de Zurich en août 2014. Un parcours scolaire et sportif réussi !

- **Clémence CALVIN** (Athlétisme)

Sa carrière explose au cours de sa formation à l'ISRP Marseille avec une exceptionnelle médaille d'argent au 10000 m à Zurich Août 2014.

- **Laetitia LE CORGUILLE** (BMX)
Multiple médaillée d'or, d'argent et de bronze dans différentes catégories de BMX, aux championnats de France, d'Europe, du monde et Jeux Olympiques. Elle totalise 2 participations aux JO. Laetitia Le Corguillé a intégré l'ISRP Marseille en 2009.



La psychomotricité, c'est un rapport au corps qui est vraiment important, comme en athlétisme.

Vous poursuivez des études pour devenir psychomotricienne. Pourquoi la psychomotricité ?

“Je cherchais vraiment quelque chose qui, après ma carrière, pourrait m'épanouir, me tenir à cœur. La psychomotricité, c'est un rapport au corps qui est vraiment important, comme en athlétisme. C'est grâce à ce sport que j'ai appris à connaître mon corps. En psychomotricité, on a cet outil pour venir en aide aux gens et les soigner par le biais de différentes médiations. Ça me plaît car j'adore aider les gens. Travailler sur le corps après avoir fait du haut niveau, je pense que c'est vraiment la voie qui me convient.”

MURIEL HURTIS, interviewée sur France Info lors des Championnats du monde d'Athlétisme 2013 à Moscou

LE FINANCEMENT DES ÉTUDES

1. L'ALTERNANCE

Le dispositif de l'alternance est ouvert aux étudiants en 2^e et 3^e année. Le rythme est de 3 jours en établissement et 2 jours de formation à l'institut. Des stages courts en dehors de l'établissement de l'employeur permettent aux alternants de s'inscrire dans une formation généraliste. Ainsi, ils développent leurs compétences et acquièrent un niveau d'expertise optimum leur permettant de prendre leur fonction de psychomotricien dès l'obtention du Diplôme d'Etat. Le dispositif de l'alternance prend la forme

**UN SAVOIR-FAIRE
RECONNU PAR LES
EMPLOYEURS.**

d'un contrat d'apprentissage ou du contrat de professionnalisation. Ainsi, tous les étudiants de l'ISRP, sans limite d'âge, peuvent prétendre à l'alternance en psychomotricité et percevoir une rémunération (entre 60 et 100% du SMIC), l'employeur prenant en plus l'ensemble des frais de formation à sa charge ! Ce dispositif est accessible dans toute la France.

À l'ISRP, une équipe est totalement dédiée au développement et à l'accompagnement de la section alternance. Elle propose un suivi pédagogique dédié à la section alternance et un accompagnement spécifique dans la recherche d'un employeur (ateliers de recherche, conseils sur CV et LM, diffusion d'offres, etc.).



**Je me forme et
je perçois un salaire!**

“J'ai choisi l'alternance à l'ISRP pour découvrir et m'imprégner du monde professionnel tout en finançant mes études. L'alternance représente pour moi la possibilité de m'assurer un financement sans avoir à accumuler de petits boulots en marge de mes études ou à contracter un prêt. J'ai ainsi connu une scolarité plus sereine!”

CÉLINE, alternante
MAJOR DE LA PROMOTION 2013

“J'ai réussi plusieurs concours et j'avais le choix. Celui-ci s'est porté sur l'ISRP à cause de l'alternance! Je souhaitais plus d'expérience: l'alternance me permettait de rencontrer trois psychomotriciennes sur le terrain, ce qui est très formateur et enrichissant. À recommencer, je ferais exactement le même choix!”

LAURIANE, alternante
DIPLÔMÉE DE LA PROMOTION 2013

**J'ai choisi l'ISRP entre
autre pour l'alternance!**



2. LES BOURSES DU CONSEIL RÉGIONAL

Ces bourses varient en fonction du revenu des parents, des charges de foyer et de l'éloignement. Elles peuvent atteindre 5.500 € par an : nombreux sont les étudiants en formation sanitaire qui bénéficient de cet échelon. **Demande à formuler auprès du Conseil Régional entre fin août et mi octobre.**

Par ailleurs, certains départements ou régions accordent des bourses, des prêts d'honneur ou

des aides au transport. Il existe également pour les difficultés soudaines un fonds de soutien d'urgence, le FNAU. Enfin, tout étudiant qui fait le choix de partir étudier un semestre ou de faire un stage à l'étranger peut bénéficier d'une bourse **ERASMUS** qui permet de couvrir notamment les frais de voyage. Cette bourse est forfaitaire et attribuée avant le départ de l'étudiant.

EN 2015,
110 ÉTUDIANTS
DE L'ISRP ONT
BÉNÉFICIÉ DE
BOURSES (...)

3. LES PRÊTS BANCAIRES

En dehors des prêts traditionnels, les banques accordent également des prêts garantis par l'Etat qui n'exigent ni caution ni conditions minima de ressources de l'étudiant ou de ses parents. Ces prêts sont limités à 15000 €

pour la durée de la scolarité et remboursables dans les 10 ans à compter du premier emploi.



4. LE LOGEMENT

Tous les étudiants peuvent bénéficier d'une aide au logement. celle-ci prend 2 formes :

- APL (Aide Personnalisée au Logement) pour le logement à loyer conventionné,
- ALS (Allocation de Logement à Caractère Social) pour les autres.

Même si on parle plus souvent d'Aide Personnalisée au Logement, l'ALS est l'aide la plus souvent versée aux étudiants. L'étudiant peut être locataire, colocataire ou sous-locataire, mais ne peut habiter un logement appartenant à un parent (en revanche, il peut rester attaché au foyer fiscal de ses parents). L'aide varie selon le revenu éven-

tuel de l'étudiant, le lieu de résidence et le montant du loyer.

De nombreux sites internet détaillent le fonctionnement de ces aides, notamment celui de la Caisse d'Allocations familiales : www.caf.fr



LOCAUX

ET NOUVELLES TECHNOLOGIES

L'ISRP a toujours été à la pointe en matière de nouvelles technologies. Il permet ainsi à l'étudiant de vivre son cursus dans les meilleures conditions.

Ainsi, l'école a développé une **plateforme d'elearning "moodle"** qui permet à chaque étudiant, en se connectant depuis n'importe quel poste ayant accès à Internet, de bénéficier de différents services : d'espaces de travail collaboratif au niveau des promotions ; les plannings mis à jour en temps réel ; un système d'alerte collective ou individuelle ; une bibliothèque de documents administratifs ; la possibilité d'échange (forum et documents) entre étudiants, ainsi qu'avec les professeurs et l'administration ; des offres d'emploi et certaines offres de stage ; d'une bibliothèque de mémoires ; etc.

(..) CET OUTIL REND LES ENSEIGNEMENTS PLUS STIMULANTS ET FAVORISE LA CONCENTRATION.

Afin de compléter ce service, l'ISRP, en partenariat avec la FFP (Fédération Française des Psychomotriciens), met à la disposition des étudiants une **adresse email personnelle avec l'extension '@psychomot.com'** qu'ils pourront conserver à l'issue de leur formation. L'école propose un **accès Wifi gratuit** pour l'ensemble des étudiants

et les membres du personnel pédagogique. Des ordinateurs sont également mis à la disposition des élèves afin de faire des recherches sur Internet dans le cadre de leurs études. Ces postes leur permettent également d'imprimer leurs documents de travail sur un photocopieur dédié.

Les salles de cours sont équipées d'un **système audiovisuel entièrement automatisé**. Une interface murale intuitive permet d'un simple geste de visionner l'écran de l'ordinateur ou du lecteur DVD présents dans la salle et même de suivre en direct un cours qui a lieu dans un autre amphithéâtre. Deux salles sont également équipées de **tableaux interactifs** qui représentent un réel intérêt pédagogique. En effet, cet outil rend les enseignements plus stimulants et favorise la concentration. S'y ajoute la **mise en place de**

À PARIS



contenus vidéo qui concernent l'enregistrement de cours, de conférences ou d'autres types d'évènements. La diffusion de ces contenus peut se faire au sein de l'établissement dans les amphis ou bien sur Internet.

L'ISRP propose en parallèle un **système de visioconférence** permettant à un professionnel de santé en France ou à l'étranger de participer à des événements pendant l'année scolaire (réunion, cours, soirée, etc.). Par exemple, il est possible d'organiser des soirées débats en direct entre des intervenants situés à Beyrouth ou au Québec et des étudiants installés en amphi. Les projets pour cette année sont de développer l'organisation d'évènements pouvant être visionnés en direct sur Internet par plusieurs dizaines ou centaines de personnes.

L'école dispose d'un **affichage dynamique** à l'accueil et à la cafétéria permettant de diffuser rapidement tout type d'informations pour les étudiants (informations pratiques, actualités, messages du Bureau des étudiants, offres d'emploi, etc.). Enfin, le **site Internet** de l'école rassemble toutes les informations relatives au fonctionnement et à l'actualité de l'école. Cette communication est renforcée par la présence de l'ISRP sur les principaux réseaux sociaux comme **Facebook**, **Twitter** ou encore **Google+**.

LA BIBLIOTHÈQUE VIRTUELLE DES MÉMOIRES

L'ISRP dispose depuis près de 5 ans d'une bibliothèque virtuelle des mémoires de fin d'études. Cet outil, à la disposition des étudiants et des anciens élèves au travers de l'extranet de l'ISRP, leur permet de consulter et de télécharger 24h/24 depuis leur ordinateur, l'ensemble des mémoires de fin d'étude de l'ISRP depuis sa création.

Plus de 3 000 mémoires ont ainsi été numérisés sous un format .pdf « ocrisé », c'est-à-dire rendant possible la recherche documentaire à l'intérieur du mémoire en texte intégral. Cet outil, permet ainsi particulièrement aux étudiants de troisième année de constituer une base bibliographique de recherche pour la réalisation de leur propre mémoire.

En matière d'outils pédagogiques, l'école a déjà mis en place un système de QCM avec un logiciel de correction automatique. Ce système représente un support de contrôle continu pour les étudiants et offre une simplicité et une rapidité de

traitement pour les corrections de devoirs ou d'examens. Cette année l'ISRP développe **une plateforme de e-learning** afin de parfaire les connaissances des étudiants, mais aussi de centraliser et structurer tous les supports d'apprentissage.



LA VIE À L'ÉCOLE



À Paris, l'ISRP propose un cadre idéal pour les étudiants. Une salle de travail multimédia, sur un étage entier leur est dédiée et une cafeteria disposant de distributeurs de boissons et de fours micro-ondes.

Par ailleurs, le Restaurant Universitaire « Le Lagon Bleu » est à moins de 10 minutes à pied des locaux parisiens, et la ville de Boulogne dispose de 2 résidences universitaires à moins d'un quart d'heure à pied de l'ISRP. Le dynamisme des élèves est un autre point fort de l'école. À Marseille, les étudiants bénéficient du partenariat avec l'université et de l'implantation au sein de l'Hôpital.

La vie associative y est très développée, portée notamment par le **BDE** et les **Projets Extra Académiques**. La majorité des étudiants sont donc impliqués dans des projets caritatifs ou participent activement au développement de leur future profession. Enfin, divers événements ponctuent l'année universitaire : manifestation sportives, soirées étudiantes, colloques et autres conférences portant sur le métier, tous organisés par les étudiants.



Ces deux associations sont des engrenages vitaux dans la vie de l'école

“Le BDE permet de tisser et de maintenir le lien indispensable entre les étudiants et l'école. Les étudiants, membres du BDE, investissent du temps et de l'énergie dans de nombreuses actions : des événements festifs bien sûr, mais également des événements d'accueil des nouveaux étudiants, de parrainage ou de promotion de la profession. Le BDS, bureau des sports, poursuit ses actions de promotion du sport et permet à de nombreux étudiants de découvrir des activités sportives, de tester certains sports ou de bénéficier de tarifs avantageux pour leur permettre de pratiquer régulièrement une activité sportive ! Ces deux associations sont des engrenages vitaux dans la vie de l'école.”

INÈS, diplômée 2014,
ANCIENNE PRÉSIDENTE DU BDE





LES PEA

À l'ISRP, tous les étudiants sont invités à participer à un projet pouvant porter sur une ou plusieurs années et encadrés par un enseignant. Il y a aujourd'hui plus de 60 PEA à l'ISRP. Ceux-ci sont très variés : du projet en secourisme à l'organisation de conférences ou de galas, en passant par la participation au 4L Trophy ou des projets à visée humanitaire. Ces projets visent essentiellement à compléter la formation des étudiants en leur proposant une expérience utile :

- **Participer au développement et à la reconnaissance de la psychomotricité.** Les PEA ont pour premier objectif de participer à cet effort au travers d'actions favorisant l'implantation de la psychomotricité dans d'autres pays et stimulant la visibilité des psychomotriciens auprès du grand public. Ainsi, un PEA s'est chargé de monter une école de psychomotricité au

Cameroun. La réussite fut telle qu'aujourd'hui, cette école dispense un Diplôme d'état reconnu.

- **Savoir travailler en équipe.** Les PEA donne l'occasion de mieux appréhender les avantages comme les inconvénients du travail d'équipe et de comprendre toute l'importance d'une organisation d'équipe cohérente, permettant une action coordonnée où chacun trouve sa place.
- **Être capable de mener un projet.** Dans un PEA comme dans le quotidien de l'action thérapeutique du psychomotricien, l'étudiant se doit de respecter les bases de l'élaboration d'un projet : fixer des objectifs ; imaginer et mettre en œuvre les moyens permettant d'atteindre ces objectifs ; évaluer a posteriori l'atteinte des objectifs et la pertinence des moyens utilisés.

LE BDE

Le BDE de l'ISRP est une association bénévole et dynamique réunissant des étudiants de l'ensemble des promotions de l'école. Son but est d'accompagner les étudiants tout au long de leurs études et d'être l'intermédiaire privilégié entre les étudiants et l'administration.

Le bureau peut aussi bien organiser des événements festifs (galas, etc.) que répondre à des demandes d'ordre pratique (équipements supplémentaires en salle de travail ou à la cafétéria), aider dans la recherche de jobs d'étudiants ou encore mettre en place des services liés aux études (derniers exemples : partenariat avec une librairie ou instauration de cours de langues étrangères en psychomotricité).



LE DIPLÔME D'ÉTAT ET LA GRADUATION

À la fin des 3 années d'études préparatoires au Diplôme d'État et après validation de l'ensemble des unités d'enseignement ainsi que des heures de stages demandées, l'Institut vous présentera à la première session des épreuves du D.E. Ces épreuves permettent de juger l'étudiant dans une situation la plus proche possible de la réalité de l'intervention clinique.

L'examen consiste d'abord en une épreuve de **mise en situation professionnelle**, en institution. Elle est suivie de la présentation et la soutenance du **mémoire**. Celui-ci constitue la synthèse de l'application des connaissances acquises sur une question

**EN JUIN 2014 ET 2015
LES MAJORS DES
PROMOTIONS, ONT
SUIVI LE CURSUS
EN ALTERNANCE**

et les majors dans les différentes catégories d'épreuves étaient pour moitié des alternants.

spécifique à la psychomotricité, qu'il s'agisse d'un concept ou d'une question clinique. Enfin, il est tenu compte de la **moyenne du contrôle continu** des enseignements théoriques, théorico-cliniques et pratiques de 3^e année.

Le diplôme délivré aux nouveaux professionnels par le Ministère de la Santé est remis lors d'une cérémonie officielle traditionnellement organisée début juillet, pendant l'Université d'Eté de l'Institut. Les psychomotriciens des délégations étrangères participent ainsi à la remise des diplômes à leurs nouveaux collègues.





Pôle Euro Universitaire de Santé

DIPLÔME D'ÉTAT DE PSYCHOMOTRICIEN

- Formation placée sous la double tutelle des Ministères de la Santé et de l'Enseignement Supérieur
- Institut Supérieur de Rééducation Psychomotrice - ISRP Paris* Autorisé par le Conseil Régional Île de France
- ISRP Région (Marseille)* en convention avec Aix Marseille Université Autorisé par le Conseil Régional PACA

MASTERS ET CONVENTIONS UNIVERSITAIRES

- Master Internacional en Psicomotricidad / Master International en Psychomotricité
 - Université de Murcia (Espagne)
 - Université de Vérone (Italie)
- Master « Diapason »
 - En convention avec l'Université de Paris-Ouest Nanterre

FORMATION CONTINUE D.P.C. & V.A.E.

- UEFP Unité Européenne de Formation Permanente

RELATIONS INTERNATIONALES

- OIPR Organisation Internationale de Psychomotricité et Relaxation
- ALIP Alliance Linguistique Interculturelle de Paris

PRÉPARATIONS

- ExperSanté*: préparation aux concours paramédicaux et médicaux



*Établissements libres d'Enseignement Supérieur



INSTITUT SUPÉRIEUR DE RÉÉDUCATION PSYCHOMOTRICE

19-25 rue Gallieni - 92100 Boulogne
Tél. : 01 58 17 18 50
E-mail: info@isrp.fr

www.isrp.fr

C.H.U. Sainte Marguerite - Pavillon V
270 Bd Sainte Marguerite - 13009 Marseille
Tél. 04 91 341 341
E-mail : marseille@isrp.fr

marseille.isrp.fr

twitter.com/institutisrp
www.facebook.com/isrp.ifp

ENSEIGNEMENT SUPÉRIEUR PRIVÉ (LOI DU 12 JUILLET 1875)
FORMATION PLACÉE SOUS LA TUTELLE DES MINISTÈRE DE L'ENSEIGNEMENT SUPÉRIEUR ET
DE LA RECHERCHE ET MINISTÈRE DE LA SANTÉ

AUTORISATION CONSEIL RÉGIONAL ÎLE DE FRANCE ARRÊTÉ N° 11307 DU 12/07/2011
AUTORISATION CONSEIL RÉGIONAL PACA ARRÊTÉ N° 2011-79 DU 24/03/2011

N° D'ORDRE DE FORMATION CONTINUE: 11 750 146 575

Merci à tous les étudiants pour leur présence
photographique dans cette plaquette.

